

Bilagor kommunporträtt 2023

För att kunna värdera hur vi ligger till i vårt hållbarhetsarbete rullar vi ut munken och för varje rubrik värderas ett antal nyckeltal på en skala mellan -5 och +5. Varje värdering ger ett poäng mellan 1 och 11 så att vi kan få fram medelvärde för varje rubrik som sen omvandlas tillbaka till värderingen mellan -5 och +5. Värderingen görs utifrån kommunens mål eller de globala målen men även ibland jämfört med landets övriga kommuner. För varje rubrik redovisas de nyckeltal som valts ut med länk till statistiken och hur vi har värderat resultatet.

Värdering	Poäng
5	11
4	10
3	9
2	8
1	7
0	6
-1	5
-2	4
-3	3
-4	2
-5	1

Klimatförändringar

Val av indikator: I upprepade rapporter inskräper FN:s klimatpanel (IPCC) att det finns en nästan linjär relation mellan våra samlade koldioxidutsläpp över tid och den globala temperaturökningen. Om vi vill bromsa klimatförändringarna och ta klimatansvar behöver vi därför begränsa den koldioxid vi släpper ut till en maximal mängd - en global koldioxidbudget.

Klimatförändringar	2018	2019	2020	2021	2022	2023	
Koldioxidbudgett, minskat %	-8,20%	3,20%	-6%	-6,40%	-5,60%	0%	målet minska 13% -5(1)

Värderingstabellen ändras i relation till återstående koldioxidbudget. Utsläppen får absolut inte öka så därför valdes ingen minskning som -5. Årets mål i kommunens koldioxidbudgeten valdes till +5.

Värdering -5

5	-13
4	-11,7
3	-10,4
2	-9,1
1	-7,8
0	-6,5
-1	-5,2
-2	-3,9
-3	-2,6
-4	-1,3
-5	0

Havsförsurning

Vår största påverkan på havsförsurningen är koldioxidutsläppen. Läs mer här

<https://www.havochvatten.se/miljopaverkan-och-atgarder/miljopaverkan/forsurning/havsforsurning.html>

Värdering utifrån koldioxidbudgeten, se Klimatförändring.

Värdering -5

Konsumtion

Vad vi väljer att konsumera, hur mycket vi konsumerar och hur mycket avfall vi behöver processa påverkar många olika faktorer vad gäller både sociala grunden och det ekologiska taket.

Nyckeltal 1

<https://www.sei.org/tools/konsumtionskompassen/>

Värderingstabell satt utifrån övriga kommuners resultat med 1000 CO₂eq mer för -5 och 1000 CO₂ eq mindre för +5.

Nyckeltal 2

<https://www.avfallsverige.se/media/zpsm3tgx/hushallsavfall-i-siffror-2022.pdf>

Värderingstabell satt utifrån den kommun med störst mängd insamlat hushållsavfall för -5 och med ett mål om att inte behöva samla in något avfall för +5.

	2018	2019	2020	2021	2022	2023	
Konsumtionskompassen						5948 kg CO ₂ eq	1 (7)
Mängd insamlat hushållsavfall kg/person				621	592		-2(4)

Nyckeltal 1. 1 = 7 poäng

Nyckeltal 2. -2 = 4 poäng

-5	8000
-4	7600
-3	7200
-2	6800
-1	6400
0	6000
1	5600
2	5200
3	4800
4	4400
5	4000

-5	750
-4	675
-3	600
-2	525
-1	450
0	375
1	300
2	225
3	150
4	75
5	0

7+4=11, 11/2 = 5,5 Värdering -1

Kväve & fosfor

Nyckeltal 1

Antal vattenvårdsåtgärder gjorda inom Tomelilla kommun av Österlens vattenråd och Vattenrådet för Nybroån, Kabusaån och Tygeån.

Nyckeltal 2

<https://vattenwebb.smhi.se/modelarea/>

Kväve & Fosfor	2018	2019	2020	2021	2022	2023
Vattenvårdsåtgärder inom Tomelillas gränser genomförda av vattenråden i sydöstra Skåne					2	3
Total kvävekoncentration µg/L (årsvärde). Medelvärde för delavrinningsområdena i kommunen	4969	4930	4753	5121	4852	
Total fosforkoncentration µg/L (årsvärde). Medelvärde för delavrinningsområdena i kommunen	48	49	45	50	46	

Detta ger inte tillräckligt underlag för att göra någon värdering. Nedanstående referens av liknande vattendrag i närområdet lutar åt att det inte är några välmående vattendrag i vårt avrinningsområde. Något att undersöka vidare.

<https://www.havochvatten.se/data-kartor-och-rapporter/data-och-statistik/officiell-statistik/officiell-statistik---havs--och-vattenmiljo/fosfor-i-sjoar-och-vattendrag.html>

Verkaån, Haväng. Årsmedelhalt Tot-N TNb (µg N/l)	1938	4295	2056	2388	
Klingavälsån, Vomb. Årsmedelhalt Tot-N TNb (µg N/l)	1415	1562	1450	1441	
Tolångaån, Tolånga. Årsmedelhalt Tot-N TNb (µg N/l)	3568	5504	3719	4730	
Verkaån, Haväng. Årsmedelhalt totalfosfor (µg/L)	36,5	37,7	58,7	38,9	Måttlig
Klingavälsån, Vomb. Årsmedelhalt totalfosfor (µg/L)	69,2	60,1	69,4	66,6	Otillfredsställande
Tolångaån, Tolånga. Årsmedelhalt totalfosfor (µg/L)	59,8	75,9	60,9	60,7	Dålig

Siffror och färger anger klassgränser enligt Naturvårdsverket 1999/2000
Bedömningsgrunder för miljö kvalitet - sjöar och vattendrag

Klassnumm	Klassgränser	Färg			
1	≤300 µg N/l				
2	300-625 µg				
3	626-1250 µg				
4	1251-5000				
5	>5000 µg N/l				

Resurshållande av vatten

Nyckeltal Agenda 2030 Mål 6 Rent vatten och sanitet

<https://www.kolada.se/verktyg/jamforaren/?focus=16644&report=130255>

Värderingstabell utifrån att 100% är bra resultat ger vilket ger en värdering på +5 och att 0 % är ett dåligt resultat och ger en värdering på -5.

	2018	2019	2020	2021	2022	2023	
Vattentäkter med vattenskyddsområde, andel (%)	88,9	88,9	88,9	88,9			3(9)
Sjöar med god ekologisk status, andel (%)							
Vattendrag med god ekologisk status, andel (%)	14,3	14,3	14,3	14,3			-4(2)
Grundvattenförekomster med god kemisk och kvantitativ status, andel (%)	100,0	100,0	100,0	100,0	100,0		5(11)

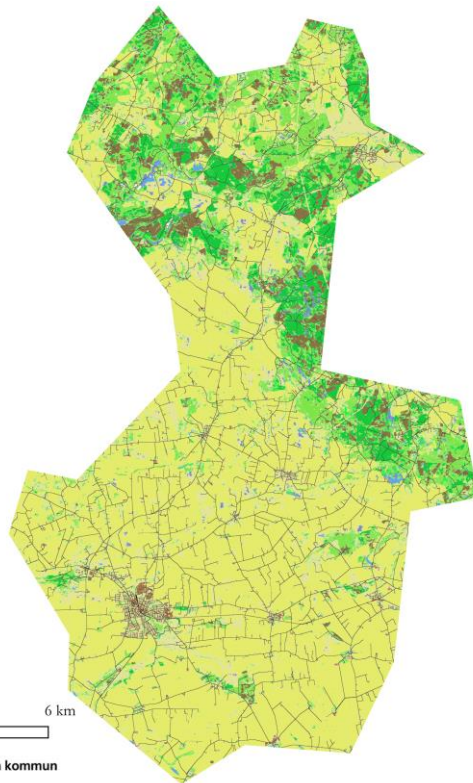
$9+2+11=22$, $22/3=7,3$ **Värdering 1**

5	100
4	90
3	80
2	70
1	60
0	50
-1	40
-2	30
-3	20
-4	10
-5	0



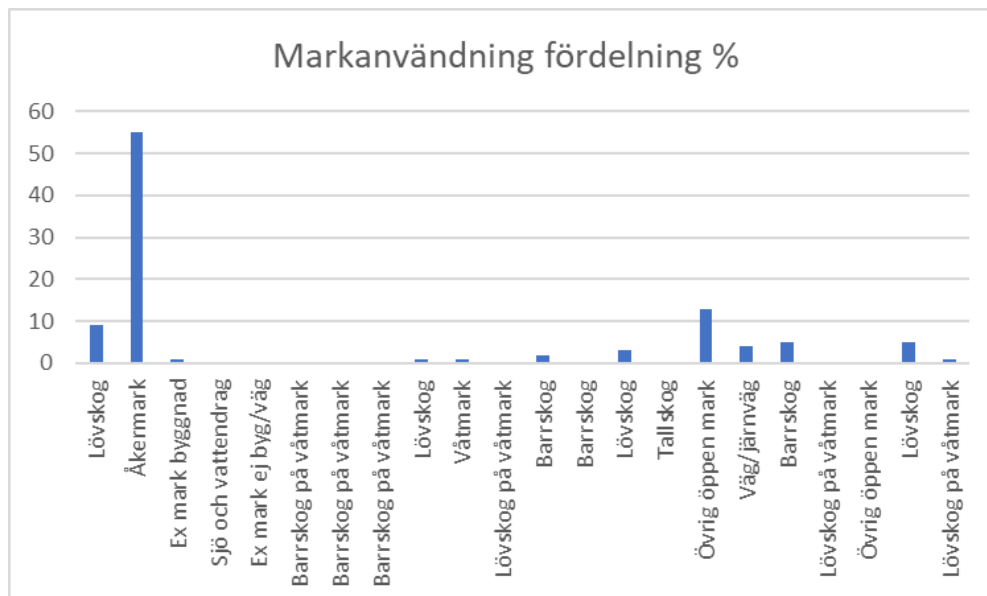
Markanvändning

Ingen värdering gjord, fortsatt efterforskning krävs.



Marktäckedata Naturvårdsverket

- Våtmark
- Åkermark
- Övrig öppen mark med/utan vegetation
- Exploaterad mark byggnad
- Exploaterad mark ej byggnad eller väg/järnväg
- Exploaterad mark väg/järnväg
- Sjö och vattendrag
- Barrskog utanför våtmark
- Lövskog utanför våtmark
- Temporärt ej skog utanför våtmark
- Tallskog
- Barrskog på våtmark
- Lövskog på våtmark



Biodiversitet

Då mer än hälften av marken i kommunen är åkermark (se Markanvändning) så är det viktigt för biodiversiteten att det finns betesmark, skyddad natur och slätterängar. För att få en värdering av dessa olika slags marker så ger det poäng om det är mer än länet eller riket samt om det ökat under de senaste åren. Värderingstabellen utgår ifrån att 12 är högsta möjliga poäng vilket ger +5 och inga poäng alls ger -5.

Nyckeltal 1, 2 & 3

<https://www.kolada.se/verktyg/fri-sokning/?kpis=130432,150590,196529&years=30200,30199,30198&municipals=16644,27502,82304&rows=municipal,kpi&visualization=scatter-plot&focus=16644®ressionLine=false&allRegions=false&medianValues=false>

	2018	2019	2020	2021	2022	2023
Betesmark, andel (%)	7,28	7,28	7,28	7,27	7,29	
Skyddad natur totalt, andel (%)	8	8	8	8,0	8,0	
Slätteräng, andel (%)	0,03	0,03	0,02	0,02	0,01	

	Mer än länets kommuner	Mer än riket	Ökat senaste året	Ökat sen 2018		
Betesmark, andel %	1	1			2	
Skyddad natur totalt, andel %					0	
Slätteräng, andel %					0	2 av 12

Värdering -4

5	12
4	10,8
3	9,6
2	8,4
1	7,2
0	6
-1	4,8
-2	3,6
-3	2,4
-4	1,2
-5	0

Luftkvalitet

Värderingen görs genom att skapa ett poängsystem i referens till de olika gränsvärdena. Målet blir att vara under alla gränsvärden. Maxpoäng är 52 vilket värderas till +5 och minsta möjliga poäng är 13 vilket ger en värdering på -5.

Skånes luftvårdsförbund, årsrapport Tomelilla kommun

<https://www.xn--skneluft-b0a.se/arsrapport>

	Halter i kommunen	NUT - Nedre utvärderingströskel	ÖUT - Övre utvärderingströskel	MKN - Miljökvalitetsnorm	Miljömål	WHO
Arsenik (ng/m ³) Årsmedelvärde (2018)	0,7	2,4	3,6	6		
Bly (ng/m ³) Årsmedelvärde (2018)	6,9	250	350	500		
Kadmium (2018)	0,18	2	3	5		
Nickel (ng/m ³) Årsmedelvärde	1,01	10	14	20		
Benzo(a)pyren ng/m ³ Årsmedelvärde (2018)	0,05	0,4	0,6	1	0,1	
Bensen (µg/m ³) Årsmedelvärde (2017)	0,57	2	3,5	5	1	
Svaveldioxid (µg/m ³) Årsmedelvärde	0,5	8	12	20		
Kvävedioxid (µg/m ³) Timmedelvärde	21	54	72	90	60	200
Kvävedioxid (µg/m ³) Dygnsmedelvärde	15	36	48	60		25
Kvävedioxid (µg/m ³) Årsmedelvärde	9	26	32	40	20	10
Partiklar PM ₁₀ (µg/m ³ m) Dygnsmedelvärde	24	25	35	50	30	45
Partiklar PM ₁₀ (µg/m ³ m) Årsmedelvärde	14	20	28	40	15	15
Partiklar PM _{2,5} (µg/m ³ m) Årsmedelvärde	9	12	17	25	10	5
Under alla gränsvärden 4 poäng (max 52)	48					
Överstiger 1 gränsvärde 3 poäng	3					
Överstiger 3 gränsvärden 2 poäng						
Överstiger alla gränsvärden 1 poäng						

5	52
4	48,1
3	44,2
2	40,3
1	36,4
0	32,5
-1	28,6
-2	24,7
-3	20,8
-4	16,9
-5	13

48+3=51 **Värdering 4**

Ozonlagret

Nyckeltal

<https://www.sverigesmiljomal.se/miljomalen/skyddande-ozonskikt/ozonskiktets-tjocklek/>

Ozonlagret	1988	2019	2020	2021	2022	2023
Årsmedelvärde för ozonskiktets tjocklek	338,4	335,4	323,4	334,3	337,81	335,06

Med dagens kunskap pekar det mesta på att uttunnningen av ozonskiktet har avstannat. Under senare år har det även kommit flera indikationer på att återväxten har påbörjats. I den bedömningen finns dock stora osäkerheter, dels i det vetenskapliga underlaget, dels på grund av att ozonskiktet uppvisar kraftiga naturliga variationer.

Vatten

Vattnets kostnad påverkar privatekonomin och det är en balans mellan att alla ska ha tillgång men samtidigt uppmuntra till att minska förbrukningen där kostnaden kan vara ett incitament.

Nyckeltal 1 svenskt vatten, taxestatistik

<https://www.svensktvatten.se/vattentjanster/organisation-och-juridik/va-statistik/taxeundersokning/>

Värderingen av nyckeltal 1 utgår delvis från hur andra kommuner har taxerat med 1200 kr som ger -5 och 200 kr ger +5.

Nyckeltal 2 svenskt vatten, Hållbarhetsindex

https://tomelilla-my.sharepoint.com/:b:/r/personal/jonna_i_olsson_tomelilla_se/Documents/Attachments/HBI%20Tomelilla%202023.pdf?csf=1&web=1&e=7ZfL4e

För nyckeltal två så utgår vi från hållbarhetsindexets färgkodnings system där grön innebär att alla mål är uppfyllda, gul innebär att målen är delvis uppnådda och rött att vissa specifika mål är uppnådda eller att för många mål inte uppnås. Färgerna har sedan getts poäng och värderingen blir då att 42 poäng ger +5 och 12 poäng innebär -5.

	2018	2019	2020	2021	2022	2023	
Normal villa, vattenförbrukning 150 m ³ /år, kostnad/månad, Taxestatistik		700	784	808	808	828	högst 1406, lägst 283

	Tomelilla	Poäng	
Gröna (3 poäng)	3st	9	Max 42
Gula (2 poäng)	5st	10	
Röda (1 poäng)	6st	6	Mini 14
		25	14-42

	1500
	1400
	1300
-5	1200
-4	1100
-3	1000
-2	900
-1	800
0	700
1	600
2	500
3	400
4	300
5	200
	100
0	

Nyckeltal 1 -1 = 5 poäng Nyckeltal 2 -1 = 5 poäng

5	42
4	39
3	36
2	33
1	30
0	27
-1	24
-2	21
-3	18
-4	15
-5	12

5+5=10, 10/2= 5 poäng, **Värdering -1**

Mat

Att äta en varierad kost med tillräckligt med frukt och grönsaker är viktigt för allas hälsa, lika viktigt är det att vara nöjd med hur och var maten serveras. Alla nyckeltal värderades utifrån samma skala då alla nyckeltal presenteras i procent så målet blir 100 % vilket ger en värdering på +5 och 0% ger -5.

Nyckeltal 1

<https://www.kolada.se/verktyg/jamforaren/?focus=16644&report=162043>

Nyckeltal 2

Statistik från nöjdhetsenkät för äldre, framtagen av måltidschef.

Nyckeltal 3

Statistik från hälsoenkät inför Hälsobesök i åk 4 och 7. Framtagen av Verksamhetschef HSL, Elevhälsan.

	2018	2019	2020	2021	2022	2023	
Invånare 16-84 år som äter frukt och grönt mer än 3 ggr/dag, andel (%)					19,9		-3(3)
Äldres nöjdhet vad gäller maten						86%	3(9)
Ätit grönsaker under de senaste 7 dagarna	åk4	%	åk7	%		Åk4 & åk7	
ingen gång	3	2,5	3	2,8			
3-5 ggr/vecka	26	21,7	24	22			
Minst 2 ggr/dag	58	48,3	39	35,8		42%	-1(5)
ungefär 1 gång/dag	28	23,3	37	33,9			
1-2 ggr per vecka	2	1,7	6	5,5			
Inget värde	3	2,5					
	120		109				
Ätit frukt under de senaste 7 dagarna	åk4	%	åk7	%		Åk4 & åk7	
Minst 2 frukter per dag	31	25,8	13	11,9		19%	-3(3)
3-5 frukter per vecka	25	20,8	30	27,5			
Ungefär 1 frukt per dag	42	35	28	25,7			
ingen frukt	7	5,8	14	12,8			
1-2 frukter per vecka	13	10,8	24	22			
inget värde	2	1,7					
	120		109				

$3+9+5+3=20$, $20/4=5$ **Värdering -1**

5	100
4	90
3	80
2	70
1	60
0	50
-1	40
-2	30
-3	20
-4	10
-5	0

Hälsa

Det är många faktorer som påverkar hälsan och Kolada har sammanställt ett index där några av dessa faktorer finns med. Nyckeltalen normeras och ges ett värde mellan 0-100. 100 ger en värdering på +5 på vår skala och 0 ett värde på -5.

Kolada, BRP+

<https://www.kolada.se/verktyg/jamforaren/?focus=16644&report=162043>

Hälsa	2018	2019	2020	2021	2022	2023	
Medellivslängd kvinnor, år Kolada, BRP+ Hälsa	84,2	84,0	83,4	83,2	83,5		
Medellivslängd män, år Kolada BRP+, hälsa	79,7	80,0	80,1	80,2	80,5		
Invånare med bra självskattad tandhälsa, andel (%) Kolada BRP+, hälsa					67		
Invånare med bra självskattad hälsotillstånd, andel (%) Kolada BRP+, hälsa					69,1		
Invånare med fetma, andel (%)					23,2		
Långtidssjukskrivna med psykiska sjukdomar och syndrom samt beteendestörningar, andel (%) Kolada BRP+, hälsa	44,7	52,1	51,3	47,9	49,6		
Incidens av cancer, åldersstandardiserat, antal/100 000 inv	872	931	763	872			
Incidens av hjärtinfarkter, åldersstandardiserat 20+ år, antal/100 000 inv Kolada BRP+, hälsa	245	279	290	327			
Hälsa - Kommunindex Kolada BRP+					40		-3

Värdering -3

5	100
4	92
3	84
2	76
1	68
0	60
-1	52
-2	44
-3	36
-4	28
-5	20

Utbildning

Nyckeltal 1

Kolada Agenda 2030 mål 4

<https://www.kolada.se/verktyg/jamforaren/?focus=16644&report=130255>

Förskolan ger en bra grund för vidare introduktion till skolan och därför värderas 100 % inskrivna till +5 och 70 % till -5 (samma som den kommun med lägst antal inskrivna).

Nyckeltal 2

Kolada, Utbildning öppna jämförelser grundskola - hemkommun

<https://www.kolada.se/verktyg/jamforaren/?focus=16644&report=115125>

På samma sätt värderas betygen för åk 9 där målet är att 100% ska gå ut med fullständiga betyg och det ger ett värde på +5 och 40 % ger -5 då den kommunen med lägst resultat hade 40,6 %.

Nyckeltal	2018	2019	2020	2021	2022	2023	
Barn 1-5 år inskrivna i förskola, andel (%) Kolada, agenda 2030 mål 4	83,6	85,3	89,4	87,6	86,0		0 (6)
Elever i åk 9 som uppnått betygsriterierna i alla ämnen, hemkommun, andel (%) Kolada, Utbildning, öppna jämförelser grundskola - hemkommun				60,5	55,7	53,3	-3 (3)

Nyckeltal 1, 0=6 poäng

Nyckeltal 2, -3=3 poäng

5	100
4	97
3	94
2	91
1	88
0	85
-1	82
-2	79
-3	76
-4	73
-5	70

5	100
4	94
3	88
2	82
1	76
0	70
-1	64
-2	58
-3	52
-4	46
-5	40

6+3=9, 9/2=4,5 poäng, **Värdering -2**

Inkomst & arbete

Nyckeltal 1

Kolada, BRP+, arbete och löner, kommunindex

<https://www.kolada.se/verktyg/jamforaren/?focus=16644&report=162043>

För nyckeltal 1 används ett av Koladas index som de har rubricerat Arbete & löner. Nyckeltalen normeras till ett värde mellan 0-100 där 100 ger ett värde på +5 och 0 ger ett värde på -5 på vår värderingsskala.

Nyckeltal 2

Kolada, personal

<https://www.kolada.se/verktyg/jamforaren/?focus=16644&report=84661>

Nyckeltal 2 värderas att ingen sjukfrånvaro ger +5 och 10 % ger -5 (kommunen med högst sjukfrånvaro 10,7%).

	2018	2019	2020	2021	2022	2023	
Förvärsarbetande skyddsbehövande och anhöriga (flyktingar) 20-64 år, vistelsetid 4-6 år, andel (%) Kolada, BRP+, arbete och löner	45,8	42,3	52,8	54,0			
Lämnat etableringsuppdraget och börjat arbeta (status efter 90 dagar), andel (%) Kolada, BRP+, arbete och löner	33	22	8	29	40		
Sysselsättningsgrad, utrikes födda 20-64 år, andel (%) Kolada, BRP+, arbete och löner			63,2	66,5	69,7		
Förvärsarbetande utrikes födda 20-64 år, andel (%) (-2021) Kolada, BRP+, arbete och löner	58,3	60,6	63,8	66,5			
Långtidsarbetslöshet 25-64 år, årsmedelvärde, andel (%) av bef.	4,1	4,4	5,1	4,5	3,7		
Förvärsarbetande invånare 20-64 år, andel (%) (-2021) Kolada, BRP+, arbete och löner	78,8	79,2	78,6	79,5			
Föräldrapenningdagar som tas ut av män, andel av antal dagar (%) Kolada, BRP+, arbete och löner	25,2	28,6	28,9	26,6	28,1		
Invånare 16-84 år som är oroliga över att förlora sitt arbete, andel (%) Kolada, BRP+, arbete och löner					10,5		
Kvinnors andel av männens lönesumma, dagbefolkning, andel (%) Kolada, BRP+, arbete och löner	77,9	77,8	78,7	78,2			
Arbete och löner - Kommunindex Kolada, BRP+, arbete och löner					56		0
Sjukfrånvaro totalt bland anställda, kommun, andel (%) Kolada, personal				6,9	7,9		-2 (4)

Nyckeltal 1.

0 = 6 poäng

5	100
4	90
3	80
2	70
1	60
0	50
-1	40
-2	30
-3	20
-4	10
-5	0

Nyckeltal 2. -2 = 4 poäng

-5	10
-4	9
-3	8
-2	7
-1	6
0	5
1	4
2	3
3	2
4	1
5	0

6+4=10, 10/2 =5 poäng, Värdering -1

Fred & rättvisa

Nyckeltal 1. Polisens trygghetsmätning, resultatbild Tomelilla kommun, probleminde

<https://polisen.se/aktuellt/nyheter/syd/2023/november/resultat-trygghetsundersokning-2023---lokalpolisomrade-ystad/>

Värdering utifrån polisens nivåer som skapar indexeringen där 6 innebär alarmerande påtagligt problem därav ges -5 i vår värdering och 0 som innebär närmast obefintliga problem vilket därav ges +5 i vår värdering.

Nyckeltal 2. Antal aktualiseringar - Våld i hemmet/våld i nära relation, statistik från Stöd och Omsorg

Värdering utifrån målet att inga aktualiseringar ska behöva ske vilket ger 0 st en värdering på +5 och utifrån föregående års statistik gav 20 st en värdering på -5.

Nyckeltal 3. Anmälda brott/100 000 invånare. BRÅ

<https://bra.se/statistik/kriminalstatistik/anmalda-brott.html>

Värdering utifrån att inga brott ska behöva anmälas som ger 0 en värdering på +5 och utifrån andra kommuners resultat gavs 20 000 st en värdering på -5.

Fred & rättvisa 8+	2018	2019	2020	2021	2022	2023
Polisens trygghetsmätning, resultatbild Tomelilla kommun, probleminde	2,81	2,68	2,16	1,89	1,97	1,81
Antal aktualiseringar avseende våld i nära relationer (vuxna), statistik från Stöd och Omsorg			17	18	13	13
Antal anmälda brott /100 000 inv Statistik från BRÅ	11767	10510	10059	7737	8974	11331

Nyckeltal 1

2 = 8 poäng

-5	6
-4	5,4
-3	4,8
-2	4,2
-1	3,6
0	3
1	2,4
2	1,8
3	1,2
4	0,6
5	0

Nyckeltal 2

-1 = 5 poäng

-5	20
-4	18
-3	16
-2	14
-1	12
0	10
1	8
2	6
3	4
4	2
5	0

Nyckeltal 3

0 = 6 poäng

-5	20 000
-4	18 000
-3	16 000
-2	14 000
-1	12 000
0	10 000
1	8000
2	6000
3	4000
4	2000
5	0

8+5+6=19, 19/3=6,3 **Värdering 0**

Inflytande

Kolada, BRP+, Medborgarengagemang och demokratisk delaktighet – kommunindex

<https://www.kolada.se/verktyg/jamforaren/?focus=16644&report=162043>

Koladas index som de rubricerat medborgarengagemang och demokratisk delaktighet tar med flera av de viktiga nyckeltalen som visar medborgarnas möjlighet till inflytande. Nyckeltalen normeras på en skala från 0-100 och i vår värdering så får 100 ett värde på +5 och 0 ett värde på -5.

	2018	2019	2020	2021	2022	2023	
Valdeltagande i senaste kommunalvalet, andel (%) Kolada, BRP+, Medborgarengagemang och demokratisk delaktighet	83,0	83,0	83,0	83,0	82,0		
Valdistrikt med lägst valdeltagande i senaste kommunalval, andel (%) Kolada, BRP+, Medborgarengagemang och demokratisk delaktighet	74,1	74,1	74,1	74,1	69,1		
Kvinnor på ordförandeposter i kommunen, andel (%) Kolada, BRP+, Medborgarengagemang och demokratisk delaktighet	36,4	36,4	36,4	36,4			
Idrottsföreningar med LOK-stöd, antal/10 000 inv Kolada, BRP+, Medborgarengagemang och demokratisk delaktighet	18	15	17	15			
Invånare 16-84 år med lågt socialt deltagande, andel (%) Kolada, BRP+, Medborgarengagemang och demokratisk delaktighet					34,0		
Elever i åk 8: Hur mycket tycker du att ni elever får vara med och påverka hur ni ska arbeta på lektionerna? Andel som svarat "Väldigt mycket" eller "Ganska mycket", (%) Kolada, BRP+, Medborgarengagemang och demokratisk delaktighet							
Medborgarengagemang och demokratisk delaktighet - Kommunindex Kolada, BRP+, Medborgarengagemang och demokratisk delaktighet					53		

Värdering 0

5	100
4	90
3	80
2	70
1	60
0	50
-1	40
-2	30
-3	20
-4	10
-5	0

Social jämlikhet

Nyckeltal 1

Kolada, BRP+, Arbete och löner, Ginikoefficient

<https://www.kolada.se/verktyg/jamforaren/?focus=16644&report=162043>

För att kunna värdera ginikoefficienten så rådfrågade vi DEAL som pekade på forskning vilket ledde oss till en värdering där 0,2 ger +5 och 0,7 ger -5.

Nyckeltal 2

Länsstyrelsen, Lägesbild över barn och ungas uppväxtvillkor

<https://www.lansstyrelsen.se/download/18.73e6ce3817c115aff9c1abeb/1648557644037/Tomelilla.pdf>

Nyckeltalet är ett index där statistiken har normerats och getts ett värde mellan 0-100. Målet är 100 så detta har getts en värdering av +5 på vår skala och 50 ett värde på -5 då sämsta kommunen har en värdering på 51,5.

	2018	2019	2020	2021	2022	2023	
Ginikoefficient – hushållens disponibla inkomster, index Kolada, BRP+, arbete och löner	0,298	0,274	0,283	0,287	0,312		Bästa 0,26, sämsta 0,7.
Goda uppväxtförhållanden inom familjen Länsstyrelsen, Lägesbild över barn och ungas uppväxtvillkor					58		Sämst 51,5, bäst 84.

0,7	-5
0,65	-4
0,6	-3
0,55	-2
0,5	-1
0,45	0
0,4	1
0,35	2
0,3	3
0,25	4
0,2	5

Nyckeltal 1

3=9 poäng

Nyckeltal 2

-4 = 2 poäng

5	100
4	95
3	90
2	85
1	80
0	75
-1	70
-2	65
-3	60
-4	55
-5	50

9+2=11, 11/2=5,5 poäng **Värdering -1**

Jämställdhet

Nyckeltal 1. Utbildning, skillnaden i betyg utifrån kön.

<https://www.skolverket.se/skolutveckling/statistik/sok-statistik-om-forskola-skola-och-vuxenutbildning?sok=SokD&niva=K&omr=grbetyg&exp=141&lasar=2023&uttag=null>

Målet är att det inte ska vara någon skillnad så 0 ges en värdering på +5 och utifrån övriga kommuners resultat så gavs 30 en värdering på -5.

Nyckeltal 2. Ekonomi – Fördelning av föräldraförsäkringen, påverkar ekonomin och relationen till barnen.

<https://www.kolada.se/verktyg/fri-sokning/?kpis=60615,60616,60617,60618&years=30200,30199,30198&municipals=16644&rows=municipal,kpi&visualization=bar-chart&focus=16644>

Målet är att det inte ska vara någon skillnad så 0 ges en värdering på +5 och utifrån övriga kommuners resultat så gavs 40 en värdering på -5.

Nyckeltal 3. Anställda i kommunen sjukfrånvaro fördelat på kön.

Målet är att det inte ska vara någon skillnad så 0 ges en värdering på +5 och 3 ges en värdering på -5.

	2018	2019	2020	2021	2022	2023	
Betyg årskurs 6, andel som fått godkänt betyg (A-E), pojkar			62,7	65,2	48,5	61,2	
Betyg årskurs 6, andel som fått godkänt betyg (A-E), flickor			69,7, skillnad 7	75 skillnad 9,8	67,2 skillnad 18,7	80,6 skillnad 19,4	
Slutbetyg årskurs 9, Andel (%) uppnått kunskapskraven i alla ämnen, pojkar			52,2	40,3	45,9	46	
Slutbetyg årskurs 9, Andel (%) uppnått kunskapskraven i alla ämnen, flickor			51,6 skillnad 0,6	71,4 skillnad 31,1	49 skillnad 3,1	43,9 skillnad 2,1	19,4+2,1= 21,5, 21,5/2= 10,75 (2, 8 poäng)
Föräldrapenningdagar som tas ut av kvinnor, andel av antal dagar (%)				73,4	71,9	70,2	
Föräldrapenningdagar som tas ut av män, andel av antal dagar (%)				26,6 skillnad 46,8	28,1 skillnad 43,8	29,8 skillnad 40,4	
Tillfälliga föräldrapenningdagar (VAB) som tas ut av kvinnor, andel av antal dagar (%)				60,2	62,8	65,4	
Tillfälliga föräldrapenningdagar (VAB) som tas ut av män, andel av antal dagar (%)				39,8 skillnad 20,4	37,2 skillnad 25,6	34,6 skillnad 30,8	40,4+30,8= 71,2, 71,2 / 2= 35,6 (-3, 3 poäng)

Sjukfrånvaro förvaltningen män %						4,4	
Sjukfrånvaro förvaltningen kvinnor %						6,6 , skillnad 2,2	-2 (4 poäng)

Nyckeltal 1

2 = 8 poäng

-5	30
-4	27
-3	24
-2	21
-1	18
0	15
1	12
2	9
3	6
4	3
5	0

Nyckeltal 2

-3 = 3 poäng

-5	40
-4	36
-3	32
-2	28
-1	24
0	20
1	16
2	12
3	8
4	4
5	0

Nyckeltal 3

-2 = 4 poäng

-5	3
-4	2,7
-3	2,4
-2	2,1
-1	1,8
0	1,5
1	1,2
2	0,9
3	0,6
4	0,3
5	0

8+3+4=15, 15/3=5 **Värdering -1**

Bostad

Nyckeltal 1

<https://www.kolada.se/verktyg/jamforaren/?focus=16644&report=162043>

Målet är att inte har någon trångboddhet så 0 ges en värdering på +5 och 25 ges en värdering på -5.

Nyckeltal 2

<https://www.kolada.se/verktyg/jamforaren/?focus=16644&report=170469>

Målet är att alla ska tycka att kommunen är en bra plats att bo och leva på så 100 ges en värdering på +5 och 70 får en värdering på -5 då den kommun med sämst resultat har 70,9.

	2018	2019	2020	2021	2022	2023	
Trångboddhet i flerbostadshus, enligt norm 2, andel (%) Kolada, BRP+, Bostad	19,0	19,2	19,4	18,3	18,0		-2 (4)
Medborgarundersökningen - Kommunen är en bra plats att bo och leva på, andel (%) Kolada, Medborgarundersökning				89,3	89,7		1(7)

Nyckeltal 1

-2 = 4 poäng

-5	25
-4	22,5
-3	20
-2	17,5
-1	15
0	12,5
1	10
2	7,5
3	5
4	2,5
5	0

Nyckeltal 2

1 = 7 poäng

5	100
4	97
3	94
2	91
1	88
0	85
-1	82
-2	79
-3	76
-4	73
-5	70

4+7=11, 11/2= 5,5 poäng Värdering -1

Nätverk & gemenskap

Nyckeltal 1

<https://www.kolada.se/verktyg/jamforaren/?focus=16644&report=74606>

Målet är att ingen ska besväras av ensamhet så 0 ges en värdering på +5 och 70 ges -5 i referens till den kommunen med sämst resultat.

Nyckeltal 2

<https://www.kolada.se/verktyg/jamforaren/?focus=16644&report=149259>

Målet är att alla ska ha nära till kollektivtrafiken så 100 ges en värdering på +5 och 15 ges en värdering på -5 i referens till den kommunen med sämst resultat.

Nyckeltal 3

<https://www.kolada.se/verktyg/jamforaren/?focus=16644&report=162043>

Målet är att alla ska ha tillit till varandra så 0 ges en värdering på +5 och 45 ges en värdering på -5 i referens till den kommunen med sämst resultat.

	2018	2019	2020	2021	2022	2023	
Brukarbedömning hemtjänst äldreomsorg - besväras av ensamhet kommun, andel (%) Kolada, Äldreomsorg övergripande		56	50		55	56	-3 (3)
Befolkning i kollektivtrafknära läge, andel (%) Kolada, Miljö, Fysisk planering/samhällsplanering/markanvändning		53,5	53,7	53,9			-1 (5)
Invånare 16-84 år med avsaknad av tillit till andra, andel (%) Kolada, BRP+, Sociala relationer och tillit						36,9	-3 (3)

1. $-3 = 3$ poäng

-5	70
-4	63
-3	56
-2	49
-1	42
0	35
1	28
2	21
3	14
4	7
5	0

2. $-1 = 5$ poäng

5	100
4	91,5
3	83
2	74,5
1	66
0	57,5
-1	49
-2	40,5
-3	32
-4	23,5
-5	15

3. $-3 = 3$ poäng

-5	45
-4	40,5
-3	36
-2	31,5
-1	27
0	22,5
1	18
2	13,5
3	9
4	4,5
5	0

$3+5+3=11$, $11/3=3,7$ **Värdering -3**

Energi

Värdering ej möjlig. Mycket forskning och utveckling sker kring energifattigdom, inväntar metod för att beräkna detta. Energimyndigheten har i uppdrag att ta fram statistik, vi följer arbetet. Samtidigt sker mycket utveckling kring energigemenskaper vilket också kan vara intressant att följa framöver.