

**Beslutad av:** Kommunstyrelsen  
**Datum:** 2023-10-18  
**Beslutsparagraf:** Ks § 143/2023  
**Börjar gälla:** 2023-10-18  
**Dokumentansvarig politisk instans:** Kommunstyrelsen  
**Dokumentansvarig tjänsteperson:** Trygghetssamordnare  
**Följs upp:** Vid behov

**Diarienummer:** Ks 2023/154

**Kommunal författningssamling**  
Nr F 23:06

REGELDOKUMENT | RIKTLINJE

# Riktlinje för Tomelilla kommuns brottsförebyggande arbete



# Tomelilla kommuns styrdokument

## **Regeldokument**

Regeldokument är dokument som talar om hur kommunen ska arbeta. Regeldokument kan också vara lokala föreskrifter om olika bestämmelser som kan påverka kommuninvånare eller företag.

REGLEMENTEN RIKTLINJER RUTINER

## **Målinriktade dokument**

Målinriktade dokument visar vad kommunen vill uppnå, strävar efter eller har som mål.

VISION PROGRAM OCH STRATEGIER PLANER HANDLINGSPLANER

# Innehållsförteckning

<b>1</b>	<b>Inledning</b> .....	<b>4</b>
1.1	Vad är brottsförebyggande arbete? .....	4
<b>2</b>	<b>Det lokala brottsförebyggande rådet</b> .....	<b>5</b>
2.1	Strategiska BRÅ .....	5
2.2	Operativa BRÅ .....	5
2.3	Kommunstyrelsen .....	5
2.4	Trygghetssamordnare .....	5
2.5	Lägesbild .....	6
2.6	Åtgärdsplan .....	6
2.7	Samverkan .....	6
2.7.1	Medborgarlöfte .....	6
2.8	Uppföljning, information och återkoppling .....	7
<b>3</b>	<b>Effektiv Samordning för Trygghet (EST)</b> .....	<b>7</b>
3.1	Informatörer .....	7
3.2	Samordningsgruppen .....	7
3.3	EST-gruppen .....	7
3.4	Fördjupad EST .....	8
3.5	Uppföljning, information och återkoppling .....	8

# 1 Inledning

Svenska kommuner måste sedan 1 juli 2023 arbeta brottsförebyggande. Det går att läsa i *Lag (2023:196) om kommuners ansvar för brottsförebyggande arbete*. Kommunen ska bland annat genomföra en lägesbild och se över behovet av brottsförebyggande åtgärder. Det brottsförebyggande arbetet ska baseras på kunskap. Kommunen ska också ansvara för ett strategiskt brottsförebyggande råd och strävar efter en samverkan med andra viktiga aktörer inom kommunens geografiska område.

Riktlinjen för det brottsförebyggande arbetet beskriver hur Tomelilla kommun ska arbeta för att uppfylla lagstiftningen. Riktlinjen förklarar vem i kommunen som ansvarar för arbetet och hur det ska genomföras. Riktlinjerna tydliggör också kommunens arbete med *Effektiv Samordning för Trygghet (EST)*.

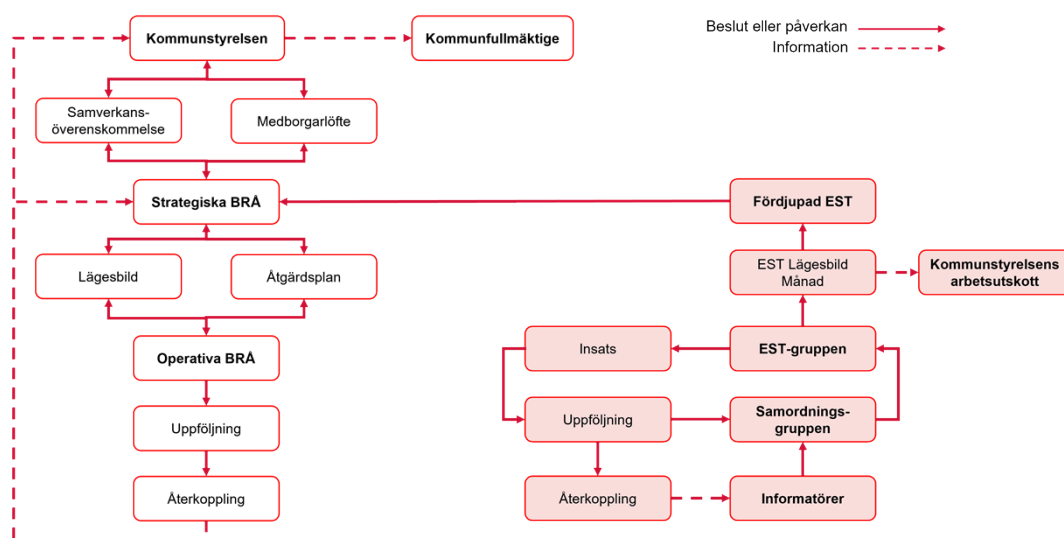
## 1.1 Vad är brottsförebyggande arbete?

Vårt brottsförebyggande arbete ska minska brottsligheten och öka tryggheten i kommunen. Det brottsförebyggande arbetet kan bestå av insatser som:

- Påverkar faktorer som i situationen gör att personer väljer att begå brott.
- Påverkar benägenheten (motivationen) hos personer som väljer att begå brott.
- Påverkar den upplevda tryggheten på en plats.
- Riktas till personer som har utsatts eller riskerar att utsättas för brott.

Vårt brottsförebyggande arbete utgår från det vi faktiskt vet – vår lägesbild. Lägesbilden består av en kartläggning över brottsligheten inom kommunens geografiska område, en analys som förklarar orsakerna till brottsligheten samt en beskrivning av hur den påverkar de som bor, arbetar och besöker oss. Våra insatser baseras alltid på lägesbilden samt aktuell forskning.

Vi arbetar också med metoden EST (Effektiv samordning för trygghet). EST gör det möjligt att snabbt kunna minska eller förebygga otrygghet genom tidiga insatser när problem uppstår eller är på väg att hända.



*En övergripande karta över de olika delarna i kommunens brottsförebyggande arbete och hur de hänger samman.*

## **2 Det lokala brottsförebyggande rådet**

Det lokala brottsförebyggande rådets (lokala BRÅ) huvuduppgift är att leda ett långsiktigt, brottsförebyggande arbete som uppfyller kraven i lagstiftningen.

### **2.1 Strategiska BRÅ**

Strategiska BRÅ är styrgrupp för kommunens brottsförebyggande arbete. I styrgruppen deltar:

- Kommunstyrelsens ordförande, oppositionsråd och nämndsordförande för familjenämnden, samhällsbyggnadsnämnden samt kultur- och fritidsnämnden.
- Kommundirektör, socialchef, skolchef, samhällsbyggnadschef, tillväxt- och utvecklingschef samt trygghetssamordnare.
- Kommunpolis och representanter från andra aktörer som kommunen har skrivit en samverkansöverenskommelse med.

Strategiska BRÅ sammanträder en gång per kvartal. Styrgruppen beslutar om riktningen för det brottsförebyggande arbetet utifrån aktuell lägesbild, åtgärdsplaner samt fördjupade aktivitetsplaner för EST. Styrgruppen ger även förslag på samverkansöverenskommelser och medborgarlöften till kommunstyrelsen.

### **2.2 Operativa BRÅ**

Operativa BRÅ består av representanter från respektive verksamhet, trygghetssamordnare och andra aktörer av vikt. Verksamhetschefen för respektive verksamhet i kommunen beslutar vem som ska delta i den operativa gruppen.

Operativa BRÅ sammanträder en gång per månad och arbetar operativt med beslutade samverkansöverenskommelser, medborgarlöften, åtgärdsplaner och aktivitetsplaner. Operativa BRÅ ansvarar även för att ta fram en kartläggning och lägesbild över brottslighet och otrygghet i kommunens geografiska område på uppdrag av strategiska BRÅ.

### **2.3 Kommunstyrelsen**

Kommunstyrelsen ansvarar för att det brottsförebyggande arbetet genomförs. Kommunstyrelsen beslutar om samverkansöverenskommelser och medborgarlöften. Kommunstyrelsen ansvarar även för att kommunfullmäktige får information om det brottsförebyggande arbetet vid minst ett tillfälle per år.

### **2.4 Trygghetssamordnare**

Trygghetssamordnaren ansvarar för att samordna och stödja genomförandet av det brottsförebyggande arbetet i kommunen. Trygghetssamordnaren utgör även kommunens kontaktpunkt i förhållande till externa aktörer och bidrar till att information om det brottsförebyggande arbetet sprids till kommunens invånare och andra som kan ha intresse eller behov av sådan information.

## 2.5 Lägesbild

Lägesbilden är grunden i det brottsförebyggande och trygghetsskapande arbetet. Operativa BRÅ tar vid minst ett tillfälle vartannat år fram en lägesbild över brottslighet och otrygghet inom kommunens geografiska område.

Lägesbilden ska innehålla:

- En kartläggning över brottsligheten, dess omfattning och konsekvenser.
- Annan information av betydelse i sammanhanget.
- En analys av kartläggningen och informationen.

Det är strategiska BRÅ som beslutar när lägesbilden ska tas fram. Styrgruppen beslutar om riktningen för det brottsförebyggande arbetet utifrån lägesbilden.

## 2.6 Åtgärdsplan

Åtgärdsplanerna som tas fram ska utgå från den aktuella lägesbilden och den riktning som strategiska BRÅ har beslutat om. Åtgärdsplanerna ska bestå av insatser som:

- Påverkar faktorer som i situationen gör att personer väljer att begå brott.
- Påverkar benägenheten (motivationen) hos personer som väljer att begå brott.
- Påverkar den upplevda tryggheten på en plats.
- Riktat sig till personer som har utsatts eller riskerar att utsättas för brott.

Om den aktuella lägesbilden är bristfällig, ska insatserna i åtgärdsplanen i första hand fokusera på aktiviteter som kan komplettera lägesbilden. En åtgärdsplan sträcker sig över en period av max ett år.

Operativa BRÅ ansvarar för att presentera framtagna åtgärdsplaner till strategiska BRÅ för beslut. Operativa BRÅ kan till viss grad komplettera eller ändra de beslutade aktivitetsplanerna efter behov utan godkännande av strategiska BRÅ.

## 2.7 Samverkan

Strategiska BRÅ ska sträva efter att ta fram samverkansöverenskommelser med aktörer som kan bidra till kommunens brottsförebyggande arbete. Aktörerna ska få möjlighet att medverka i styrgruppen samt i operativa BRÅ. Överenskommelsen ska innehålla målet med samverkan samt inom vilka områden samverkan ska användas. Operativa BRÅ kan vid behov komplettera den befintliga samverkan med andra aktörer.

### 2.7.1 Medborgarlöfte

Medborgarlöftet är en del av samverkan mellan kommunen och polisen. Medborgarlöftet beskriver vilka insatser polisen och kommunen ska göra tillsammans för att minska brottsligheten eller öka tryggheten i kommunen.

Medborgarlöftet utgår från den aktuella lägesbilden och är en del av åtgärdsplanen. Medborgarlöftet sträcker sig över en period av max sex månader och beslutas av kommunstyrelsen efter förslag från strategiska BRÅ.

## **2.8 Uppföljning, information och återkoppling**

Uppföljning av det brottsförebyggande och trygghetsskapande arbetet sker regelbundet i samband med det lokala brottsförebyggande rådets möten samt vid avslutad samverkansöverenskommelse, medborgarlöfte eller aktivitetsplan.

Kommunens invånare samt andra aktörer med intresse eller behov av information om brottsförebyggande arbete får information regelbundet via våra kommunikationskanaler.

Kommunstyrelsen och kommunfullmäktige får information om det brottsförebyggande arbetet vid minst ett tillfälle per år.

## **3 Effektiv Samordning för Trygghet (EST)**

EST (Effektiv samordning för trygghet) är en metod för att effektivisera det kunskapsbaserade, situationellt trygghetsskapande arbetet som polis, kommun och andra aktörer utför. Målet med arbetsmetoden är att snabbt kunna minska eller förebygga otrygghet genom tidiga insatser när problem uppstår eller är på väg att hända.

### **3.1 Informatörer**

Informatörer är de funktioner, organisationer eller andra aktörer som förser EST-arbetet med information om otrygghet och brottslighet i kommunen. Informatörerna lämnar rapporter veckovis.

### **3.2 Samordningsgruppen**

Samordningsgruppen består av trygghetssamordnare, kommunpolis samt Österlenhem. Samordningsgruppen ansvarar för att veckovis samla in information om brottslighet och otrygghet inom sitt informationsområde, vilka specificeras av funktionerna i gruppen. Informationen samlas in från viktiga aktörer inom kommunens geografiska område genom exempelvis dialoger och enkäter. Samordningsgruppen beslutar om vilka insamlingsmetoder som ska användas.

Samordningsgruppen träffas en gång i veckan. På mötet sammanställs funktionernas egna lägesbilder till en gemensam lägesbild. Samordningsgruppen genomför en kort analys av lägesbilden och väljer ut högst tre prioriterade områden. I bedömningen av prioriterade områden tas även kommande arrangemang och väder i beaktning. Lägesbilden och prioriterade områden utgör grunden för EST-gruppens arbete.

### **3.3 EST-gruppen**

EST-gruppen består av trygghetssamordnare samt samhällsbyggnadsverksamheten med representation från kultur- och fritid och teknik och service, representanter från skolor samt socialtjänsten. I EST-gruppen medverkar även kommunpolis, Österlenhem och Sydöstra Skånes Räddningsförbund.

EST-gruppen träffas en gång i veckan. EST-gruppen träffas enbart om samordningsgruppen bedömer att det finns ett behov. På mötet presenterar samordningsgruppens veckans lägesbild samt prioriterade områden. EST-gruppen

genomför en övergripande orsaksanalys av prioriterade områden och beslutar utifrån analysen vilka insamlingsmetoder som ska genomföras den kommande veckan. Dessa insatser följs upp på nästa EST-möte.

Kommunstyrelsens arbetsutskott får löpande rapporter från EST-gruppen i samband med arbetsutskottets ordinarie sammanträden.

### **3.4 Fördjupad EST**

Fördjupad EST genomförs en gång per kvartal. Samordningsgruppen sammanställer utifrån veckolägesbilderna vilka områden som är i störst behov av insatser samt vilka områden som har störst förutsättning för förändring av problembilden. Högst tre prioriterade områden väljs ut.

EST-gruppen genomför en fördjupad orsaksanalys över de prioriterade områdena och lämnar förslag på insatser under kommande kvartal. Orsaksanalys och förslag på insatser lämnas över till strategiska BRÅ för beslut.

### **3.5 Uppföljning, information och återkoppling**

Uppföljning av EST-arbetet sker löpande i samband med EST-gruppens möten samt vid avslutad insats. En fördjupad uppföljning av arbetet sker i samband med fördjupad EST. Samordningsgruppen ansvarar för månadsvis, kvartalsvis och årsvis uppföljning av EST-arbetet.

Kommunens invånare samt andra aktörer med intresse eller behov av information om brottsförebyggande arbete får information regelbundet via våra kommunikationskanaler. Informatörerna får ta del av EST-gruppens lägesbild veckovis.

Kommunstyrelsens arbetsutskott får information om EST-arbetet en gång per månad.

Strategiska BRÅ får information om EST-arbetet en gång per kvartal.